

# **PC ALTYK**

**GUIDE D'UTILISATION**

**PETIT PC  
GRAND PC  
PC GAMER**

# Table des matières :

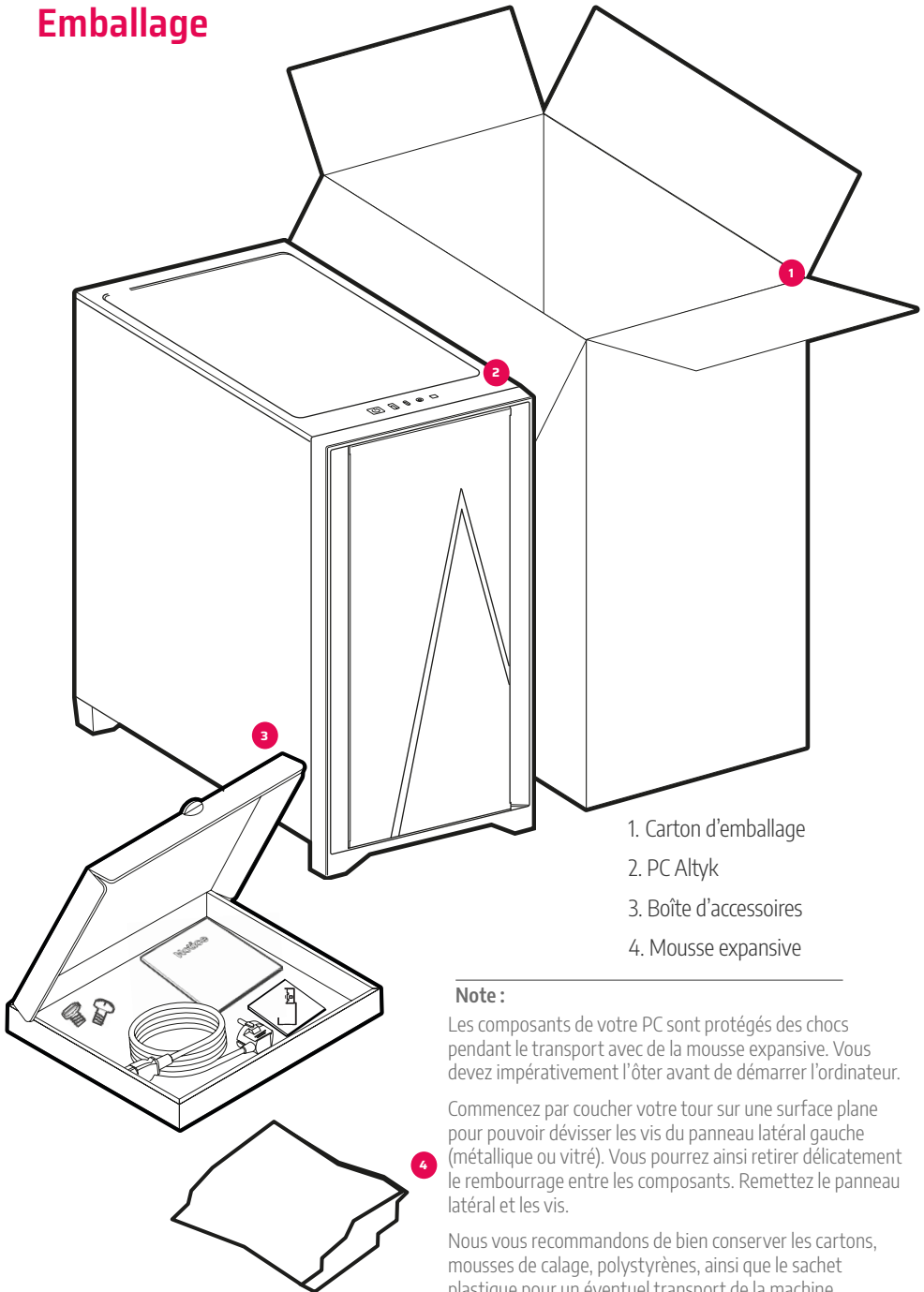
## Guide d'utilisation

|          |                          |
|----------|--------------------------|
| Page 3 - | Emballage et accessoires |
| Page 5 - | Descriptif du PC Altyk   |
| Page 7 - | Branchements             |
| Page 9 - | Démarrage rapide         |

## Entretien, assistance, réglementation, sécurité et garantie

|           |   |
|-----------|---|
| Page 11 - | Conseils d'entretien et sécurité                        |
| Page 12 - | Un problème ? Vous êtes la solution.                    |
| Page 13 - | Maintien à jour de vos logiciels                        |
| Page 14 - | Mentions légales et réglementation                      |
| Page 15 - | Accessibilité et fonctions d'assistance sous Windows 11 |
| Page 18 - | Mesures de sécurité                                     |
| Page 22 - | Ce qu'il faut savoir avant utilisation                  |
| Page 23 - | Conditions de garantie                                  |

## Emballage



1. Carton d'emballage
2. PC Altyk
3. Boîte d'accessoires
4. Mousse expansive

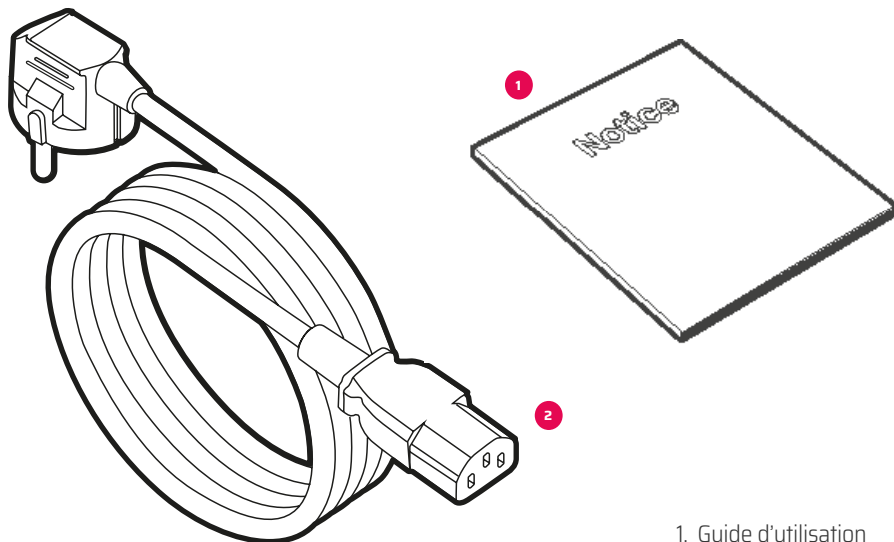
### Note :

Les composants de votre PC sont protégés des chocs pendant le transport avec de la mousse expansive. Vous devez impérativement l'ôter avant de démarrer l'ordinateur.

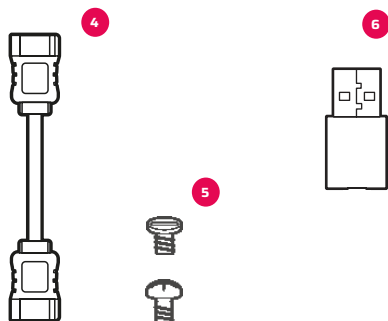
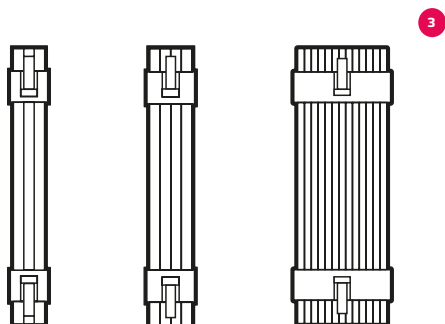
Commencez par coucher votre tour sur une surface plane pour pouvoir dévisser les vis du panneau latéral gauche (métallique ou vitré). Vous pourrez ainsi retirer délicatement le rembourrage entre les composants. Remettez le panneau latéral et les vis.

Nous vous recommandons de bien conserver les cartons, mousses de calage, polystyrènes, ainsi que le sachet plastique pour un éventuel transport de la machine.

## Accessoires



1. Guide d'utilisation
2. Cordon d'alimentation
3. Si alimentation modulaire, câbles restants
4. Câble SATA
5. Visserie
6. Clé WiFi / BT



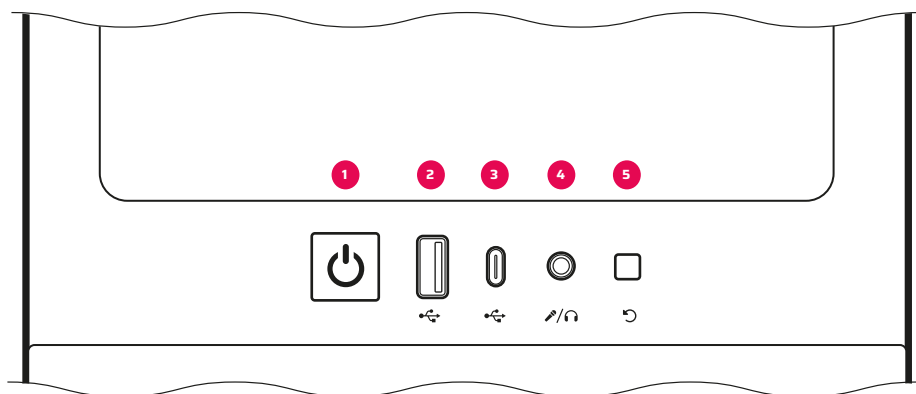
---

### Note :

Les accessoires se trouvent dans la boîte présente dans le carton. La composition peut varier en fonction de chaque modèle de PC. Ils sont à conserver si vous souhaitez faire évoluer votre PC ultérieurement.

# Descriptif du PC Altyk

## Vue avant



1. Bouton Power
2. Port USB Type-A 2.0 ou 3.x
3. Port USB Type-C 2.0 ou 3.x
4. Prise Jack
5. Bouton de réinitialisation ou de réglage RGB, si votre boîtier a des LED.

---

### Note :

L'emplacement des éléments ainsi que leurs normes peut varier en fonction du modèle de boîtier.

# Vue arrière

## Zone carte mère

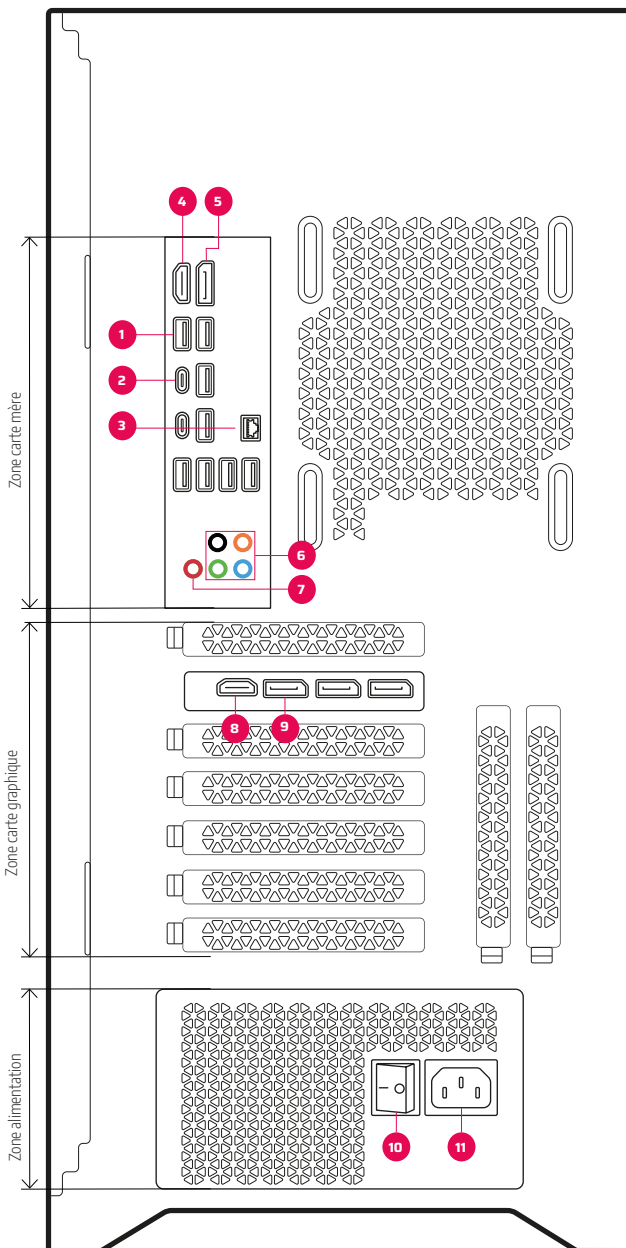
1. Ports USB
2. Ports USB-C
3. Port RJ45 (Ethernet)
4. Port HDMI
5. DisplayPort
6. Ports audio
7. Entrée micro

## Zone carte graphique

8. Port HDMI
9. DisplayPort

## Alimentation

10. Bouton On / Off
11. Port d'alimentation secteur



# Branchements

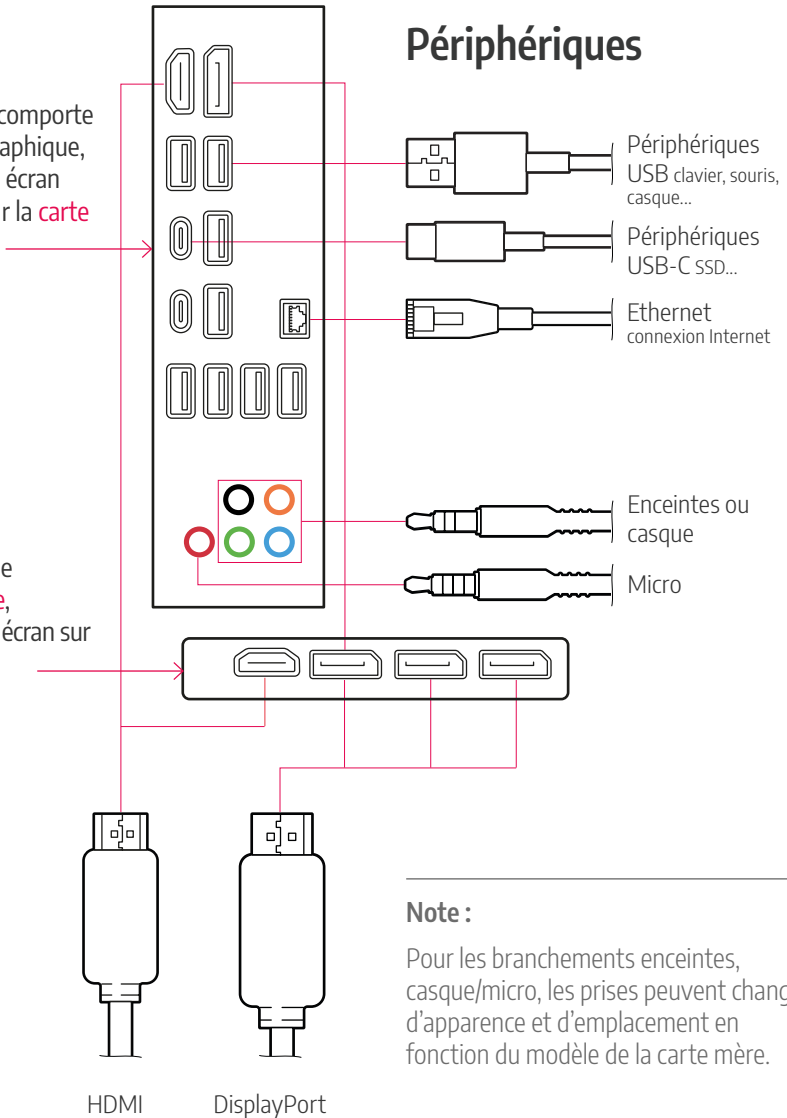
Pour le raccordement de votre écran à l'arrière de votre ordinateur Altyk, il existe deux cas de figure.

## Écrans

Si votre PC ne comporte pas de carte graphique, branchez votre écran directement sur la **carte mère**.

Si vous avez une **carte graphique**, branchez votre écran sur celle-ci.

## Périphériques

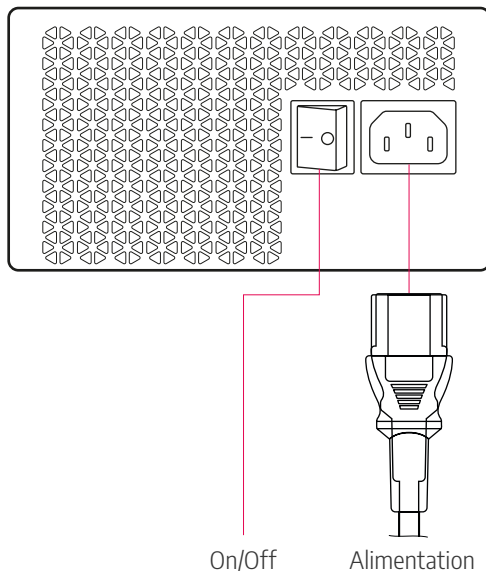


### Note :

Pour les branchements enceintes, casque/micro, les prises peuvent changer d'apparence et d'emplacement en fonction du modèle de la carte mère.

## Branchement de l'alimentation

Après le raccordement de votre écran, branchez le cordon d'alimentation au PC puis à une prise secteur, assurez-vous que l'interrupteur de l'alimentation soit en position I, puis appuyez sur le bouton Power en façade pour démarrer votre ordinateur Altyk.



### Visuels non contractuels.

Les emplacements et la quantité des divers ports et prises abordés dans ce document peuvent varier en fonction de l'ordinateur commandé.

Des caches en plastique peuvent être présents sur les différents ports de la carte graphique pour les protéger de la poussière.

En fonction du boîtier Altyk, les ports USB 2.0 / 3.0 / USB-C, les prises jack, les ports HDMI / DVI / DisplayPort et les ports RJ45 peuvent être présents en quantités différentes et à des emplacements différents de ceux présentés sur les illustrations de ce document. De même, l'ouverture du boîtier peut différer.

Si votre ordinateur Altyk comporte un SSD M.2 et que vous souhaitez y ajouter un SSD SATA ou un HDD, merci de vous rapprocher du service client Altyk, du site internet ou du magasin auprès duquel vous avez acheté votre PC.

## Démarrage rapide

Certains PC Altyk avec Windows sont équipés d'une licence dématérialisée représentée par un autocollant Windows sur le boîtier. Dans ce cas, la machine ne présente aucune licence physique et l'activation de Windows se fait automatiquement au démarrage de la machine.

L'ordinateur étant livré avec Windows, il est nécessaire de choisir les options et de renseigner quelques champs avant de profiter pleinement du PC Altyk. Cette procédure ne dure que quelques minutes.

À chaque étape de cette configuration, vous pouvez accéder aux outils d'accessibilité de Windows en cliquant sur l'icône Accessibilité située en bas à droite de l'écran. Vous pourrez notamment activer la loupe, les thèmes contrastés, le narrateur, l'accès vocal, le clavier visuel, les touches rémanentes ou les touches filtres. Ces fonctionnalités sont présentées plus en détail dans cette notice à partir de la page 15.

Lors du processus, vous pouvez renseigner votre compte Microsoft existant ou en créer un. Veillez à bien être connecté à Internet pour suivre la procédure.

Plusieurs questions liées aux autorisations, au respect de la vie privée et aux préférences de configuration peuvent vous être proposées. Elles n'influenceront pas la bonne marche de l'installation de Windows, mais nous vous invitons à y être attentif.

Il pourra notamment vous être demandé de :

- choisir votre langue et votre pays / région ;
- sélectionner la disposition du clavier ;
- vous connecter à Internet ;
- renseigner ou créer votre compte utilisateur ;
- définir un code PIN ;
- choisir vos paramètres de confidentialité ;
- laisser l'ordinateur rechercher et installer les mises à jour nécessaires.

Patientez quelques minutes jusqu'à l'affichage du bureau Windows.

## Félicitations !

La configuration de votre ordinateur est terminée.

## Connexion WiFi

Les ordinateurs Altyk sont fournis avec une clé WiFi / BT que vous trouverez dans le sachet d'accessoires.

Connectez-la à l'une des prises USB du PC. À l'arrière de l'ordinateur, ce sera généralement plus pratique. Vous pourrez ensuite connecter votre ordinateur à votre réseau WiFi via le menu réseau de Windows.

Pour ce faire, deux options :

### 1 - Avec l'utilitaire de connexion Windows :

Cliquez sur l'icône réseau dans votre barre des tâches puis sélectionnez votre réseau WiFi. Renseignez alors le mot de passe de votre réseau WiFi. Vous pouvez cocher la case de connexion automatique pour ne pas renouveler l'opération à chaque démarrage.

### 2 - Avec l'outil de connexion automatique WPS :

Selon le modèle de la clé fournie, vous pouvez presser le bouton WPS de votre routeur. Dans les deux minutes qui suivent, pressez et maintenez le bouton WPS de la clé WiFi préalablement connectée au PC.

Pour les caractéristiques techniques, l'installation détaillée et les mentions légales liées à cette clé WiFi / BT, veuillez vous reporter à la notice fournie dans son emballage.

## Conseils d'entretien et de sécurité

Pour assurer une longue durée de vie à votre PC Altyk, il est important de le maintenir propre et de le protéger contre les dommages du quotidien.

Évitez de manger ou de boire à proximité de l'appareil.

Nous vous recommandons de :

- nettoyer régulièrement le châssis extérieur avec un chiffon doux et sec ;
- procéder régulièrement au dépoussiérage de votre ordinateur ;
- garder l'ordinateur à l'écart des sources de chaleur et des zones de forte humidité ;
- installer l'ordinateur dans un endroit propre, sec et correctement ventilé ;
- utiliser l'emballage d'origine en cas de transport ;
- effectuer régulièrement des sauvegardes de vos données.

N'utilisez pas de solvants puissants tels que des diluants, du benzène ou d'autres produits chimiques sur ou à proximité de l'ordinateur.

Les causes courantes de dommages aux ordinateurs comprennent les chocs, les renversements de liquide, l'exposition à la chaleur excessive, la poussière et une mauvaise ventilation. Ces incidents peuvent être évités en manipulant l'ordinateur avec soin et en l'installant dans de bonnes conditions.

## Un problème ? Vous êtes la solution.

Il se peut que vous rencontriez des problèmes avec votre ordinateur. Ce chapitre est destiné à vous donner des pistes pour vous aider à les résoudre par vous-même. Dans la majorité des cas, quelques vérifications simples suffisent.

- **L'ordinateur ne s'allume pas** : Vérifiez que le cordon d'alimentation est correctement branché, que l'interrupteur de l'alimentation est bien en position I et que la prise murale fonctionne.
- **L'écran reste noir** : Vérifiez que l'écran est allumé et correctement branché. Si votre ordinateur possède une carte graphique, branchez l'écran sur celle-ci. Sinon, branchez-le directement sur la carte mère.
- **Le système d'exploitation ne démarre pas** : Essayez de redémarrer l'ordinateur. Si le problème persiste, vous devrez peut-être restaurer ou réinstaller le système d'exploitation.
- **La connexion internet ne fonctionne pas** : Vérifiez le branchement du câble Ethernet ou, si vous utilisez la clé WiFi / BT fournie, vérifiez qu'elle est bien installée. Redémarrez si besoin votre routeur et votre ordinateur.
- **L'ordinateur surchauffe** : Assurez-vous que les grilles d'aération ne sont pas obstruées. Vérifiez que l'ordinateur est bien installé sur une surface plane, stable et rigide. Procédez à un dépoussiérage si nécessaire.
- **L'ordinateur est lent** : Fermez les applications inutilisées, supprimez les fichiers temporaires, installez les mises à jour disponibles et redémarrez votre ordinateur.
- **Les ports USB ne fonctionnent pas** : Essayez de redémarrer l'ordinateur et de tester un autre port USB. Vérifiez également l'état du périphérique concerné.

Veillez noter que ces solutions sont des suggestions générales et peuvent ne pas résoudre tous les problèmes. Si vous rencontrez des difficultés persistantes, Altyk vous recommande de vous rendre chez l'un des revendeurs partenaires près de chez vous ou de contacter le support technique.

La liste des boutiques partenaires d'Altyk est disponible sur le site [Altyk.com](http://Altyk.com), rubrique « Où acheter ? » puis « Réseau de revendeurs ».

Pour joindre le service d'assistance Altyk basé en France :

Téléphone : (+33) 2 44 21 12 00

E-mail : [contact@altyk.com](mailto:contact@altyk.com)

Horaires : du lundi au vendredi de 9h à 18h

## Maintien à jour de vos logiciels

Lorsque vous êtes connecté à Internet, vous pouvez télécharger et installer automatiquement la dernière version en date de votre système d'exploitation Windows fourni avec votre ordinateur Altyk.

Ces mises à jour permettent d'obtenir de nouvelles fonctionnalités, des correctifs et des améliorations.

Si ces mises à jour peuvent être installées automatiquement sans action de votre part, il est aussi possible de rechercher vous-même si une mise à jour est disponible au téléchargement.

**Pour rechercher des mises à jour :**

- 1 - Sélectionnez « Démarrer »
- 2 - Cliquez sur « Paramètres »
- 3 - Ouvrez « Windows Update »
- 4 - Sélectionnez « Rechercher les mises à jour »

Si des mises à jour sont disponibles, vous pouvez choisir de les installer.

Veillez à ne pas éteindre votre ordinateur pendant ce processus.

# Mentions légales et réglementation

Si un problème persiste, nous vous invitons à prendre contact avec le service après-vente Altyk :  
contact@altyk.com  
(+33) 2 44 21 12 00

Siège social :  
2 RUE DES ERABLES, CS 21035, 69578 LIMONEST CEDEX, FRANCE

Ce PC Altyk est conforme à la réglementation en vigueur sur le territoire européen.

Il répond aux exigences applicables des textes suivants :

- directive 2014/30/UE relative à la compatibilité électromagnétique ;
- directive 2014/35/UE relative à la mise à disposition sur le marché du matériel électrique destiné à être employé dans certaines limites de tension ;
- directive 2011/65/UE relative à la limitation de l'utilisation de certaines substances dangereuses dans les équipements électriques et électroniques ;
- directive 2012/19/UE relative aux déchets d'équipements électriques et électroniques (DEEE) ;
- directive UE 2019/882 relative aux exigences en matière d'accessibilité applicables aux produits et services.

Vous pouvez retrouver les déclarations de conformité des PC Altyk à l'adresse suivante :  
<https://dc.groupe-ldlc.com>

Avis aux utilisateurs concernant la collecte et l'élimination des équipements électriques et électroniques usagés :

Apposé sur le produit lui-même, sur son emballage, ou figurant dans la documentation qui l'accompagne, ce pictogramme indique que les appareils électriques et électroniques usagés doivent être séparés des ordures ménagères.



Afin de permettre leur traitement, leur valorisation et leur recyclage adéquats, veuillez les porter à l'un des points de collecte prévus.

Pour obtenir de plus amples renseignements sur les points de collecte des équipements électriques et électroniques, veuillez contacter votre administration locale ou votre mairie.

En éliminant les appareils usagés conformément à la réglementation en vigueur, vous contribuez à prévenir le gaspillage de ressources précieuses ainsi qu'à protéger la santé humaine et l'environnement contre les effets potentiellement nocifs d'une manipulation inappropriée des déchets.

Le non-respect de la réglementation relative à l'élimination des déchets est passible d'une amende.

# Accessibilité et fonctions d'assistance sous Windows 11

Votre ordinateur Altyk est équipé de Windows 11. Ce système d'exploitation intègre plusieurs fonctionnalités d'accessibilité conçues par Microsoft pour faciliter l'utilisation du PC selon les besoins de chacun.

Ces fonctionnalités peuvent aider à mieux voir l'écran, mieux entendre les contenus, utiliser le PC autrement qu'avec la souris ou le clavier, ou encore améliorer le confort de lecture et la concentration.

Les fonctionnalités d'accessibilité sont fournies par Windows 11. Leur disponibilité peut varier selon la version de Windows installée, les mises à jour, la langue utilisée, les paramètres choisis, les applications, les périphériques connectés et le matériel utilisé.

Pour accéder aux réglages d'accessibilité :

## Démarrer > Paramètres > Accessibilité

Depuis ce menu, vous pouvez consulter, activer ou personnaliser les fonctionnalités disponibles sur votre ordinateur.

## Fonctions utiles pour mieux voir ou mieux lire à l'écran

Windows 11 propose plusieurs options pour adapter l'affichage et faciliter la lecture :

| Fonctionnalité Windows                | À quoi cela sert   |
|---------------------------------------|--|
| Narrateur                             | Lecteur d'écran intégré à Windows. Il permet d'entendre ce qui s'affiche à l'écran et facilite la navigation dans Windows et les applications compatibles. |
| Contraste, thèmes et couleurs         | Permet d'adapter les couleurs, le contraste et l'apparence de l'écran selon les besoins visuels de l'utilisateur.  |
| Taille du texte, curseur et affichage | Permet d'agrandir certains éléments, de modifier la taille du texte ou de rendre le pointeur plus visible.   |
| Loupe                                 | Permet d'agrandir une partie de l'écran pour mieux lire ou mieux distinguer les éléments affichés.   |
| Filtres de couleur                    | Aide à distinguer certaines couleurs ou différences de contraste, notamment pour les personnes daltoniennes.   |

## Fonctions utiles pour mieux entendre ou suivre les contenus audio

Windows 11 propose aussi des fonctions pour mieux suivre les sons, les vidéos ou les conversations :

| Fonctionnalité Windows       | À quoi cela sert   |
|------------------------------|--|
| Sous-titres en direct        | Permet de transcrire automatiquement certains contenus audio sous forme de texte affiché à l'écran, selon les langues prises en charge.      |
| Sous-titres personnalisables | Permet d'adapter l'apparence des sous-titres, par exemple la taille, la couleur, la police ou l'arrière-plan.                                |
| Audio mono                   | Permet de regrouper les canaux audio gauche et droit dans un seul canal, afin de mieux entendre l'ensemble du son dans certaines situations. |

Microsoft indique que les sous-titres en direct peuvent être activés depuis les paramètres d'accessibilité, depuis l'accès rapide aux paramètres, ou avec le raccourci **Windows + Ctrl + L** selon la configuration de Windows.

## Fonctions utiles pour utiliser le PC autrement

Certaines fonctionnalités de Windows 11 permettent d'interagir avec l'ordinateur autrement qu'avec la souris ou le clavier :

| Fonctionnalité Windows | À quoi cela sert  |
|------------------------|---|
| Accès vocal            | Permet de contrôler certaines actions du PC avec la voix, par exemple ouvrir des applications, naviguer ou saisir du texte.           |
| Saisie vocale          | Permet de dicter du texte à la voix dans un document, un champ de texte ou un e-mail, selon les applications compatibles.             |
| Contrôle visuel        | Permet de naviguer avec les yeux à l'aide d'un matériel de suivi oculaire compatible. Ce matériel est nécessaire et vendu séparément. |

Le contrôle visuel nécessite un périphérique de suivi oculaire compatible. Il ne fonctionne pas uniquement avec la webcam standard de l'ordinateur.

## Fonctions utiles pour lire plus simplement ou rester concentré

Windows 11 et Microsoft Edge proposent également des outils pensés pour améliorer le confort de lecture et limiter les distractions :

| Fonctionnalité Windows ou Microsoft Edge | À quoi cela sert   |
|--|--|
| Lecteur immersif                         | Disponible dans Microsoft Edge, il aide à lire plus confortablement certaines pages web en réduisant l'encombrement visuel et en adaptant l'affichage. |
| Sessions de concentration                | Permet de limiter certaines distractions, d'activer "Ne pas déranger", de lancer un minuteur et de prévoir des pauses.                                 |

## Compatibilité avec les technologies d'assistance

Windows 11 est conçu pour fonctionner avec plusieurs technologies d'assistance, comme les lecteurs d'écran, les périphériques braille compatibles, les réglages d'affichage adaptés, les solutions de dictée vocale ou certains équipements de suivi oculaire compatibles.

La compatibilité exacte dépend de la version de Windows, des pilotes, des applications utilisées, des périphériques connectés et de leur prise en charge par Microsoft ou par le fabricant du périphérique.

Pour obtenir les informations les plus à jour sur les fonctionnalités d'accessibilité de Windows 11, consultez la page officielle Microsoft :

<https://www.microsoft.com/fr-fr/windows/accessibility-features>

## Besoin d'aide

Si vous avez besoin d'aide pour utiliser les fonctionnalités d'accessibilité de votre ordinateur Altyk, vous pouvez contacter le support Altyk.

**Téléphone :** (+33) 2 44 21 12 00

**E-mail :** [contact@altyk.com](mailto:contact@altyk.com)

**Horaires :** du lundi au vendredi, de 9h à 18h

## Mesures de sécurité

Avertissement – Prenez connaissance des informations relatives à la santé et à la sécurité.

Conservez ce guide afin de pouvoir vous y reporter ultérieurement. Le non-respect des instructions et l'inaptitude à installer, utiliser et entretenir correctement ce produit peuvent accroître le risque de graves lésions corporelles, de mort ou de dommages au niveau de l'appareil ou d'autres équipements.

Pour éviter tout risque de blessure lié à la chaleur ou tout risque de surchauffe de l'ordinateur, n'obstruez pas les ouvertures d'aération. Placez toujours l'ordinateur sur une surface plane, stable et rigide. La ventilation ne doit pas être entravée par des éléments rigides ou souples. L'ordinateur et le cordon secteur sont conformes aux limites de température des surfaces accessibles à l'utilisateur, définies par la norme internationale sur la sécurité du matériel informatique IEC 62368.

Si vous souffrez d'un problème médical pour lequel l'utilisation de ce produit pourrait selon vous avoir des conséquences, consultez votre médecin avant son utilisation. Lorsque vous réalisez des activités répétitives, vous pouvez ressentir une gêne dans les mains, les bras, les poignets, les épaules, la nuque ou d'autres parties du corps. Si cela se produit, cessez d'utiliser ce matériel et consultez un médecin.

Ne tentez pas d'effectuer des réparations. Ne tentez pas de démonter, d'ouvrir, de réparer ou de modifier le produit, les accessoires ou le cordon d'alimentation. Vous risqueriez de vous électrocuter ou de vous exposer à d'autres dangers. Si vous ouvrez le PC pour améliorer ses performances, toute erreur de manipulation ou tout composant endommagé ne pourra être pris sous garantie. Toute perforation ou tout retrait d'une étiquette de garantie, de numéro de série ou d'identification annulera la garantie contractuelle.

Utilisez uniquement le cordon d'alimentation fourni avec votre appareil ou un cordon compatible et conforme à la réglementation en vigueur. N'utilisez pas de source d'alimentation non standard, comme des générateurs, même si la tension et la fréquence semblent convenir. Utilisez uniquement une prise murale standard. Ne surchargez pas votre prise murale, votre rallonge, votre multiprise ou toute autre prise électrique. Assurez-vous qu'elles soient signalées comme pouvant gérer le courant total consommé par l'appareil et par tous les autres appareils se trouvant sur le même circuit électrique.

## Sécurité relative aux câbles et aux cordons :

Protégez les câbles électriques afin que personne ne marche dessus. Ne tirez pas brusquement sur les câbles d'alimentation, ne les pliez pas à l'excès et ne les exposez pas à des sources de chaleur. Conservez les câbles d'alimentation hors de la portée des enfants et des animaux. Lorsque vous déconnectez les câbles d'alimentation, débranchez la prise. Ne tirez pas sur le câble. Débranchez votre appareil en cas d'orage ou en cas de non-utilisation pendant une période prolongée.

Pour réduire tout risque de blessure, d'électrocution, d'incendie ou de dysfonctionnement, respectez toujours les mesures de sécurité suivantes :

- utilisez l'ordinateur dans un environnement dont la température ambiante est comprise entre 5 °C et 35 °C et un taux d'humidité compris entre 35 % et 80 % ;
- si votre ordinateur a été stocké ou transporté à basse température, laissez-le reprendre progressivement la température ambiante avant de l'utiliser ;
- placez votre ordinateur dans un endroit correctement ventilé et sec, sans l'exposer directement au soleil ;
- évitez d'utiliser votre ordinateur pendant un orage ;
- branchez tous les cordons d'alimentation sur une prise de courant correctement câblée et mise à la terre ;
- branchez sur des prises correctement câblées et mises à la terre tout équipement connecté à ce produit ;
- ne pas obturer les grilles d'aération ;
- ne pas utiliser de cordon d'alimentation, d'accessoires ou d'autres périphériques endommagés avec votre ordinateur ;
- si l'ordinateur est allumé, ne le recouvrez pas d'un matériau ne permettant pas une circulation optimale de l'air ;
- n'utilisez que les cordons et accessoires fournis ou compatibles avec le produit ;
- n'enroulez jamais un cordon d'alimentation de façon excessive ;
- ne pas insérer d'objet dans les fentes des câbles d'alimentation, grilles d'aération, prises USB, prises audio, HDMI, DisplayPort, VGA ou autres connecteurs ;
- ne pas utiliser votre ordinateur si son état diffère de son état d'origine ;
- débranchez le cordon d'alimentation avant de nettoyer le châssis extérieur de l'ordinateur ;
- procédez régulièrement au dépoussiérage de votre ordinateur ;

- ne pas utiliser de solvants puissants tels que des diluants, du benzène ou d'autres produits chimiques sur ou à proximité de l'ordinateur ;
- ne pas exposer l'ordinateur à des champs magnétiques ou électriques puissants ;
- ne pas exposer l'ordinateur à la pluie, à l'humidité ou à des liquides ;
- ne pas exposer l'ordinateur à un environnement poussiéreux ;
- ne pas utiliser l'ordinateur en cas de fuite de gaz ou dans un environnement potentiellement explosif ;
- ne pas démonter le châssis de l'alimentation ;
- garder l'appareil hors de portée des jeunes enfants.

Dans le cas où l'une des manifestations décrites ci-après apparaîtrait, ou en cas de doute relatif à la sécurité, cessez d'utiliser le produit et débranchez-le immédiatement de sa source d'alimentation :

- cordon d'alimentation, fiche, rallonge ou boîtier d'alimentation fendu, cassé ou endommagé ;
- signe de surchauffe, fumée, étincelles ou incendie ;
- craquement, sifflement, bruit sec ou odeur forte émanant du produit ;
- signe qu'un liquide a été renversé ou qu'un objet est tombé sur l'ordinateur ;
- exposition de l'ordinateur ou du cordon d'alimentation à l'eau ;
- chute du produit ou autre dommage visible ;
- fonctionnement anormal du produit malgré le respect des instructions d'utilisation.

Interférences radio-télé :

Si l'appareil n'est pas installé conformément aux instructions données, il peut provoquer des interférences nuisibles à d'autres appareils.

Cet appareil contient des composants qui émettent des champs électromagnétiques susceptibles d'interférer avec les stimulateurs cardiaques, les défibrillateurs ou d'autres appareils médicaux. Consultez votre médecin pour obtenir des informations spécifiques concernant ces derniers. Si vous soupçonnez ce produit d'interférer avec votre appareil médical, arrêtez immédiatement de l'utiliser.

**Notions auditives :**

Limitez le temps d'écoute à volume élevé.

À pleine puissance, l'écoute prolongée avec un casque peut endommager l'oreille de l'utilisateur.

**Avis relatif aux piles au lithium :**

Remplacez exclusivement la pile bouton au lithium usagée par une pile de référence identique ou conforme aux équivalences définies par le fabricant.

**ATTENTION :**

La pile contient du lithium et peut exploser en cas de mauvaise utilisation, de mauvaise manipulation ou de mise au rebut inappropriée.

**Ne pas :**

- la jeter ou l'immerger dans l'eau ;
- l'exposer à une température supérieure à 100 °C ;
- chercher à la réparer ou à la démonter.

Mettre la pile au rebut conformément à la réglementation en vigueur.

## Ce qu'il faut savoir avant utilisation

Laissez votre appareil s'adapter à son environnement.

Votre ordinateur supporte des températures variées, mais il ne supporte pas les changements rapides de température. Les variations brutales peuvent entraîner la formation de condensation à l'intérieur de l'ordinateur, ce qui peut endommager ses composants électroniques.

Si vous venez de recevoir votre ordinateur et qu'il a été exposé à un environnement très froid ou très chaud, attendez qu'il revienne à température ambiante avant de l'allumer.

Installez votre ordinateur dans un endroit qui lui convient : ni trop chaud, ni trop froid, ni trop humide, ni trop poussiéreux, à l'abri de la lumière directe du soleil.

Laissez suffisamment d'espace autour de l'ordinateur pour assurer une bonne circulation de l'air. Si l'air ne circule pas suffisamment, les composants risquent de surchauffer.

N'obstruez pas les grilles d'aération.

Pour une utilisation normale, installez toujours votre ordinateur sur une surface plane, stable et rigide.

# Conditions de garantie

## Garantie légale et garantie contractuelle

Votre ordinateur fixe Altyk bénéficie de 3 ans de garantie au total :

- 2 ans au titre de la garantie légale de conformité ;
- 1 an de garantie contractuelle supplémentaire accordé par Altyk sans frais supplémentaires.

Sous réserve des dispositions légales impératives, la garantie Altyk est limitée à la réparation, au remplacement ou, le cas échéant, au remboursement en valeur du produit reconnu défectueux par Altyk.

Si le matériel ne peut être remplacé par un matériel identique, il pourra être proposé un matériel équivalent ou supérieur.

Les logiciels, les consommables, ainsi que les données présentes sur les supports de stockage, ne sont pas garantis. Il appartient à l'utilisateur d'effectuer des sauvegardes régulières de ses données.

## Exclusions de garantie

La garantie est exclue dans les cas suivants :

- usure normale du produit ;
- dommage d'origine externe ;
- accident, choc, chute, surchauffe, humidité ou présence de liquide ;
- entreposage sans protection ou prolongé ;
- négligence, erreur de raccordement, erreur de manipulation, entretien ou usage non conforme ;
- utilisation défectueuse ou maladroite ;
- ajout d'un dispositif complémentaire, d'un accessoire ou d'une pièce non conforme aux spécifications techniques du produit ;
- modification ou transformation mécanique, électronique ou électrique réalisée par une tierce personne non autorisée ;
- intervention pour réparation par un revendeur non partenaire d'Altyk ;
- produit retourné avec une étiquette de garantie ou de numéro de série absente, arrachée, perforée ou détériorée.

Toute perforation ou tout retrait d'une étiquette de garantie, de numéro de série ou d'identification annule la garantie contractuelle.

Tout matériel présentant des traces de choc ou de surchauffe, même légères, peut perdre tout droit à la garantie.

Altyk ne peut en aucun cas être tenue pour responsable de la perte ou de l'altération des données ou programmes présents sur les matériels ou supports retournés pour une intervention technique, que les produits soient sous garantie ou non.

## Réclamation et service après-vente

En cas de défaillance de l'ordinateur, Altyk conseille au client de rechercher d'abord l'origine du problème en effectuant une vérification technique sommaire à l'aide du manuel d'utilisation fourni avec le produit.

Si le problème persiste, le client est invité à contacter le support technique Altyk par téléphone ou par e-mail, et à se munir des informations suivantes :

- l'original de la facture d'achat ;
- le détail de la panne constatée ;
- le détail des éventuelles modifications logicielles ou matérielles apportées à l'ordinateur ;
- l'assurance que le problème ne résulte pas d'un équipement ou d'un logiciel tiers ;
- la description exacte des éventuels messages d'erreur affichés.

Un technicien Altyk établira un diagnostic et tentera de résoudre le problème par téléphone ou par e-mail. Si le problème ne peut être résolu et sous réserve que le défaut soit couvert par la présente garantie, Altyk procédera à la réparation ou au remplacement du produit.

Si aucun défaut ou problème n'est constaté, ou si le client ne remplit pas les conditions de prise en charge, Altyk se réserve le droit de facturer les pièces et la main-d'œuvre.

Pour contacter le support technique Altyk :

Téléphone : (+33) 2 44 21 12 00

E-mail : [contact@altyk.com](mailto:contact@altyk.com)

## Retour des marchandises

Le retour des marchandises s'effectue via le service client du revendeur partenaire d'Altyk, sauf mention particulière.

Vous recevrez, par le moyen jugé le plus opportun par le revendeur partenaire d'Altyk, un accord de retour. À défaut d'accord de retour, la marchandise vous sera retournée ou tenue à votre disposition, à vos frais, risques et périls, tous frais de transport, de stockage et de manutention étant à votre charge.

Après obtention de l'accord de retour, l'acheteur dispose d'un délai de 7 jours pour effectuer le retour de la marchandise défectueuse auprès d'Altyk, d'un magasin revendeur agréé ou du revendeur partenaire auprès duquel l'achat a été effectué.

Pour plus d'informations, nous vous invitons à consulter les Conditions Générales de Vente disponibles sur le site :

<https://www.altyk.com/fr/content/3-conditions-utilisation/>

v1.0.6 - 29/05/2026 - Guide PC Altyk

**RoHS**







